

Walnut Park GDD Recycling & Waste Newsletter



Sustainability in Action

SUMMER/VERANO 2023

RepublicServices.com/lagdd 800.299.4898

Reduce Food Waste to Fight Climate Change

California is experiencing a climate crisis that includes record-breaking temperatures, longer fire seasons, extreme droughts and rising sea levels. These extreme weather events are partly caused by decomposed organic materials, such as food and yard debris, in landfills that produce greenhouse gases. California lawmakers have passed a law designed to reduce greenhouse gas emissions by diverting organic waste from landfills.

Why Do I Need to Separate Organic Waste from the Rest of My Trash?

In 2016, California established a goal to reduce emissions of methane, a greenhouse gas that pollutes the air and contributes to climate change. When organic materials are buried in landfills and decompose, they release methane. As a result, landfills are one of the top three sources of methane emissions in the state. Thus, the state waste authority, CalRecycle, developed regulations that require separate collection of organic materials for composting to reduce landfill disposal and fight climate change.

Creating Useful Products

When organic waste is collected separately from trash, it can be processed to create useful products, such as compost, renewable electricity and transportation fuel, without releasing methane into the air.

Reducir el desperdicio de alimentos para combatir el cambio climático

California está experimentando una crisis climática que incluye temperaturas récord, temporadas de incendios más largas, sequías extremas y elevación del nivel del mar. Estos fenómenos meteorológicos extremos son causados en parte por material orgánico descompuesto, como alimentos y desechos de jardín en vertederos que producen gases de efecto invernadero. Los legisladores de California aprobaron una ley diseñada para reducir los gases de efecto invernadero al desviar los desechos orgánicos de los vertederos.

¿Por qué debo separar los desechos orgánicos del resto de mi basura?

En el 2016, California estableció una meta para reducir las emisiones de metano, un gas de efecto invernadero que contamina el aire y contribuye al cambio climático. Cuando los materiales orgánicos se entierran en los rellenos sanitarios y se descomponen, liberan metano. Como resultado, los rellenos sanitarios son una de las tres principales fuentes de emisiones de metano del estado. Por ello, la autoridad estatal en materia de residuos, CalRecycle, elaboró unas regulaciones que requieren la recolección por separado de materiales orgánicos para el compostaje con el fin de reducir la eliminación en vertederos y luchar contra el cambio climático.

Crear productos útiles

Cuando los desechos orgánicos se recolectan por separado de la basura, se pueden procesar para crear productos útiles, como compost, electricidad renovable y combustible para el transporte, sin liberar metano al aire.



Credit: Zoonar RF | Getty Images Plus



Credit: Candle Photo | iStock | Getty Images Plus

What Organic Waste Must Be Recycled?

Food Scraps and Food-Soiled Paper

All food scraps, such as meats, dairy products (no liquids), fruits, vegetables, spoiled food, breads, leftovers, eggshells, nutshells, seafood, bones, coffee grounds and tea bags

Yard Trimmings and Landscape Materials

Grass clippings, leaves, weeds, pine needles, flowers, plant trimmings, small amounts of sod and branches less than 3 inches in diameter

¿Qué residuos orgánicos deben reciclarse?

Restos de comida y papel sucio con comida

Todos los restos de comida como carnes, productos lácteos (sin líquidos), frutas, verduras, alimentos en mal estado, panes, sobras, cáscaras de huevo, cáscaras de nuez, mariscos, huesos, posos de café y bolsitas de té

Recortes de jardín y materiales de paisajismo

Recortes de hierba, hojas, malezas, agujas de pino, flores, recortes de plantas, pequeñas cantidades de césped y ramas de menos de 3 pulgadas de diámetro

Waste and Recycling Hauling Service Survey

Los Angeles County Public Works administers waste and recycling hauling contracts for unincorporated county communities. To ensure you receive the quality service you deserve, please take a minute to share your thoughts about your current service and waste hauler.

If you have questions regarding your recycling, organics and waste hauling service, contact us at Trash@pw.lacounty.gov or (888) CleanLA / 888.253.2652.



Waste &
Recycling Survey

Encuesta de servicio de transporte de desechos y reciclaje

El Departamento de Obras Públicas del Condado de Los Ángeles administra los contratos de transporte de desechos y reciclaje para las comunidades no incorporadas del condado. Para asegurar que reciba el servicio de calidad que se merece, por favor tome un momento para compartir sus opiniones sobre su servicio actual de transportista de desechos.

Si tiene alguna pregunta sobre su servicio de transporte de desechos y reciclaje, comuníquese al Trash@pw.lacounty.gov o llame al (888) CleanLA / 888.253.2652.



Encuesta de
desechos y
reciclaje

PRESORTED
STANDARD
U.S. POSTAGE PAID
GREENFIELD, IN
PERMIT NO. 220

Republic Services
12949 E. Telegraph Road
Santa Fe Springs, CA 90670

Important Notice to Our GDD Customers

Please Read!

A service fee for the minimum Garbage Disposal District waste collection services you receive is collected annually on your County property tax bill. This County fee covers a minimum level of service for your home or business based on the parcel's use classification established by the County Assessor. Residences can request additional carts for an additional monthly fee per cart. For businesses, additional service days and carts or dumpsters are available for an extra service charge that is billed directly by Consolidated Disposal Service, a Republic Services company.

You are not required to use Consolidated Disposal Service for your recyclables, organics and waste service — however, a different service provider is allowed to charge you in addition to the service fee you pay to the County on your property tax bill.

Please note: The County does not refund the service charge paid on the tax bill to property owners who use a different provider. If Consolidated Disposal Service is not your recyclables/waste service provider, you will still be paying the County a service fee on your tax bill that cannot be refunded to you.

Please go to our website for additional important information about your services at [RepublicServices.com/lagdd](https://www.republicservices.com/lagdd). If you have questions regarding how your parcel is classified, your County-allotted refuse units and minimum service level, or any other questions relating to your recycling, organics and waste services, as always, you may also call our customer service department at **800.299.4898**.

Aviso importante para nuestros clientes del GDD ¡Favor de leer!

Una cuota de servicio por los servicios mínimos de recolección de basura del Distrito de Eliminación de Basura (GDD, por sus siglas en inglés) que usted recibe se recauda anualmente en la factura de impuestos a la propiedad de su Condado. Esta cuota del Condado cubre un nivel mínimo de servicio para su hogar o negocio basado en la clasificación de uso de la parcela establecida por el Tasador del Condado. Las residencias pueden solicitar carritos adicionales por una tarifa mensual adicional por carrito. Para las empresas, hay días de servicio y contenedores adicionales disponibles por un cargo de servicio adicional que es facturado directamente por Consolidated Disposal Service, una compañía de Republic Services.

No es necesario que use a Consolidated Disposal Service para su servicio de basura, materiales reciclables y orgánicos; sin embargo, un proveedor de servicios diferente puede cobrarle además de la cuota de servicio que paga al Condado en su factura de impuestos a la propiedad.

Por favor sepa que: El Condado no reembolsa el cargo por servicio pagado en la factura de impuestos a los propietarios que utilizan un proveedor diferente. Si Consolidated Disposal Service no es su proveedor de servicios de reciclables/basura, de todos modos deberá pagarle al Condado una cuota de servicio en su factura de impuestos que no se le puede reembolsar.

Visite nuestro sitio web para obtener información adicional importante sobre sus servicios en [RepublicServices.com/lagdd](https://www.republicservices.com/lagdd). Si tiene preguntas sobre cómo se clasifica su parcela, las unidades de basura asignadas por el Condado y el nivel de servicio mínimo, o cualquier otra pregunta relacionada con sus servicios de reciclables orgánicos y basura, como siempre, también puede llamar a nuestro departamento de servicio al cliente al **800.299.4898**.

Holiday Collection Schedule

Republic Services observes the following holidays:

- Independence Day (Tuesday, July 4, 2023)
- Labor Day (Monday, September 4, 2023)

Residential collection service will be delayed one day each week since the holidays fall on weekdays.

Calendario de recolección durante los días festivos

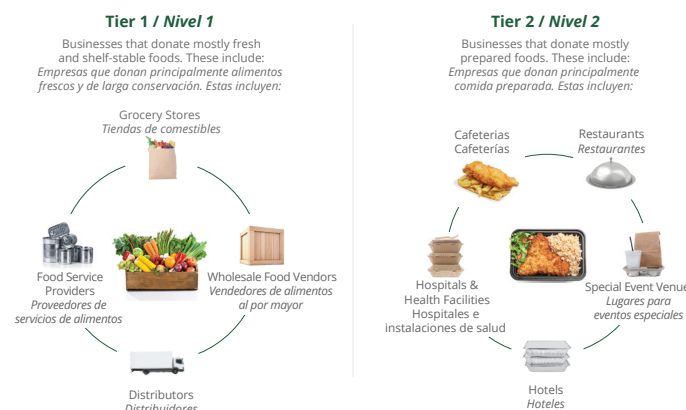
Republic Services observa los días festivos siguientes:

- Día de la Independencia (martes 4 de julio de 2023)
- Día del Trabajo (lunes 4 de septiembre de 2023)

El servicio de recolección residencial se retrasará un día cada semana, ya que los días festivos caen entre semana.

Food Donation Requirements for Businesses

Donate: What tier are you?
Done: ¿En qué nivel está usted?



California Senate Bill 1383 requires certain food waste businesses to donate the maximum amount of edible food they would otherwise dispose of to food recovery organizations. SB 1383 places mandated food donors into two tiers.

Tier 1 – Program required now.

- Wholesale food vendors
- Food service providers
- Food distributors
- Grocery stores (more than 10,000 square feet)

Tier 2 – Program must begin by January 1, 2024.

- Hotels (with on-site food facility and 200+ rooms)
- State agency cafeterias (more than 5,000 square feet or 250 seats)
- Health facilities (with on-site food facility and 100 beds)
- Large venues and events
- Restaurant facilities (more than 5,000 square feet or 250 seats)

Eligible food recovery organizations include food banks, food pantries, soup kitchens, for-profit food recovery services and other nonprofits that distribute food to people in need. Food may be donated, or businesses may pay for recovery services. In either case, affected businesses must have written agreements with food recovery organizations or services and maintain food donation records.

LA County Public Works is here to help! Visit [FoodDROPLA.com](https://www.fooddropla.com) for more information.

Requisitos de las empresas para la donación de comida

La Ley del Senado 1383 de California exige a ciertos negocios dedicados a los desechos de comida que donen a las Organizaciones de Recuperación de Alimentos la cantidad máxima de alimentos comestibles que, de otro modo, desecharían. SB 1383 clasifica a los donantes de alimentos obligatorios en dos niveles.

Nivel 1 – Ya se requiere el programa.

- Proveedores de comida al por mayor
- Proveedores de servicios de comidas
- Distribuidores de comida
- Tiendas de comestibles (más de 10,000 pies cuadrados)

Nivel 2 – El programa debe comenzar antes del 1° de enero del 2024.

- Hoteles (con instalación de comida en el lugar y más de 200 habitaciones)
- Cafeterías de agencias estatales (más de 5,000 pies cuadrados o 250 asientos)
- Instalaciones de salud (con instalación de comida en el lugar y 100 camas)
- Grandes locales y eventos
- Instalaciones de restaurantes (más de 5,000 pies cuadrados o 250 asientos)

Las organizaciones de recuperación de alimentos elegibles incluyen bancos de comida, despensas de comida, comedores de beneficencia, servicios de recuperación de alimentos con fines de lucro y otras organizaciones sin fines de lucro que distribuyen comida a personas necesitadas. La comida puede ser donada, o los negocios pueden pagar por los servicios de recuperación. En cualquiera de los casos, los negocios afectados deben tener acuerdos por escrito con las organizaciones o servicios de recuperación de alimentos y mantener registros de las donaciones de comida.

¡El Departamento de Obras Públicas del Condado de Los Ángeles está aquí para ayudar! Visite [FoodDROPLA.com](https://www.fooddropla.com) para mayores informes.

What Goes Where?

¿Qué va a dónde?



Manage Your Bulky Items and Electronic Waste

Keep your community clean and prevent illegal dumping. Donate items that are in good condition for others to use.

Please contact your hauler at **800.299.4898** for additional information regarding scheduling a bulky item or electronic waste pickup.

Administre sus artículos voluminosos y desechos electrónicos

Mantenga a su comunidad limpia y evite los vertidos ilegales. Done artículos que estén en buenas condiciones para que otros los usen.

Comuníquese con su transportista al **800.299.4898** para obtener información adicional sobre la programación de una recolección de artículos voluminosos y desechos electrónicos.

RECYCLING RECICLAJE

Acceptable Items (empty, clean and dry)
Artículos aceptables (vacíos, limpios y secos)

Unacceptable Items
Artículos no aceptables



<p>Paper & Cardboard Papel y cartón</p>	<p>Metal Cans Latas de metal</p>	<p>Plastic & Glass Plástico y vidrio</p>	<p>Dishes & Mirrors Platos y espejos</p>	<p>Garden Hoses Mangueras de jardín</p>	<p>Toys Juguetes</p>
<p>Carpet & Rugs Alfombras y tapetes</p>	<p>Tires & Auto Parts Llantas y refacciones de auto</p>	<p>Hazardous Waste Desechos peligrosos</p>	<p>Yard & Food Waste Desechos de jardín y de comida</p>	<p>Furniture & Appliances Muebles y electrodomésticos</p>	<p>Diapers & Pet Waste Pañales y desechos de mascotas</p>
<p>Construction Waste Desechos de construcción</p>	<p>Clothing & Bedding Ropa y cubiertas de cama</p>	<p>Plastic Bags & Styrofoam® Bolsas de plástico y espuma de poliestireno</p>			

ORGANICS ORGÁNICOS

Acceptable Items
Artículos aceptables

Unacceptable Items
Artículos no aceptables

<p>Yard Waste Desechos de jardín</p>	<p>Food Waste* Desechos de comida</p>	<p>Food-Soiled Paper & Paper Bags* Papel manchado de comida</p>	<p>Recyclables Reciclables</p>	<p>Plastic Bags & Wrap Bolsas y envoltura de plástico</p>	<p>Fats, Oils & Grease Grasas y aceites</p>
<p><small>*You can place food in a paper bag. Puede poner comida en una bolsa de papel.</small></p>			<p>Construction Waste Desechos de construcción</p>	<p>Hazardous Waste Desechos peligrosos</p>	<p>Trash & Pet Waste Basura y desechos de mascotas</p>

TRASH BASURA

Acceptable Items
Artículos aceptables

Unacceptable Items
Artículos no aceptables

<p>Styrofoam® Espuma de poliestireno</p>	<p>Clothing & Bedding Ropa y cubiertas de cama</p>	<p>Recyclables Reciclables</p>
<p>Diapers & Pet Waste Pañales y desechos de mascotas</p>	<p>Dishes & Mirrors Platos y espejos</p>	<p>Yard & Food Waste Desechos de jardín y de comida</p>
<p>Plastic Bags & Wrap Bolsas y envoltura de plástico</p>	<p>Garden Hoses Mangueras de jardín</p>	<p>Hazardous Waste Desechos peligrosos</p>
<p>Toys Juguetes</p>	<p>Non-Recyclable Plastics Plásticos no reciclables</p>	

Spot a Dump Site? See Someone Dumping Illegally? Report It!

Call the County's Illegal Dumping Hotline at **(888) 8-DUMPING (888.838.6746)** or use The Works app, available for iPhone and Android devices.

Working together, we can improve our community.



¿Vio un vertedero ilegal?
¿Vio a alguien que tiraba basura ilegalmente?

¡Repórtelo!

Llame a la Línea directa sobre vertidos ilegales del Condado al **(888) 8-DUMPING (888.838.6746)** o use la aplicación The Works, disponible para dispositivos iPhone y Android.

Trabajando juntos, podemos mejorar nuestra comunidad.

The Dangers of Lithium-Ion Batteries

Did you know batteries can start fires inside curbside carts, collection trucks and waste facilities? Lithium-ion batteries, found in many rechargeable devices like cell phones, laptops and headphones, pose a fire risk when you toss them in your recycling or trash carts at home.

Lithium-ion batteries can easily ignite when damaged, and in the process of collecting and processing curbside trash, they are likely to be damaged. Mechanized trucks typically crush waste when picking it up. At materials recovery facilities (MRFs), items travel across conveyors and tumble through a series of sorting machines. At landfills, waste is compacted by heavy equipment. The fires sparked by lithium-ion batteries not only cause damage to vehicles or facilities, but they also result in injuries to firefighters, monetary loss and service disruptions in the community. In addition to posing fire hazards, when we trash our portable devices and their batteries, we cannot reuse the beneficial materials they contain in new products.

We can all do our part to ensure we properly dispose of these batteries to keep our community safe. For information on proper disposal of household batteries, including a list of drop-off locations, visit PW.lacounty.gov/epd/hhw/Batteries.



Los peligros de las pilas de iones de litio

¿Sabía que las pilas pueden provocar incendios dentro de los carritos de basura en la acera, los camiones de recolección y las instalaciones de desechos? Las pilas de iones de litio, que se encuentran en muchos aparatos recargables como teléfonos móviles, computadoras portátiles y auriculares, presentan un riesgo de incendio cuando las tira en los carritos de reciclaje o basura de su hogar.

Las baterías de iones de litio pueden incendiarse fácilmente si se dañan y, en el proceso de recolección y procesamiento de la basura en la acera, es probable que se dañen. Los camiones mecanizados suelen aplastar los desechos cuando los recogen. En las instalaciones de recuperación de materiales (MRF), los artículos viajan sobre cintas transportadoras y dan vueltas por una serie de máquinas de clasificación. En los rellenos sanitarios, los desechos son compactados por equipos pesados. Los incendios provocados por las baterías de iones de litio no sólo causan daños en los vehículos o en las instalaciones, sino que también resultan en lesiones a los bomberos, pérdidas monetarias e interrupciones del servicio en la comunidad. Además de presentar riesgos de incendio, cuando tiramos a la basura nuestros dispositivos portátiles y sus baterías, no podemos usar en productos nuevos los materiales útiles que contienen.

Todos podemos poner de nuestra parte para asegurarnos de que nos deshacemos adecuadamente de estas pilas para mantener segura a nuestra comunidad. Para mayores informes sobre la eliminación adecuada de pilas domésticas, incluyendo una lista de ubicaciones de entrega, visite PW.lacounty.gov/epd/hhw/Batteries.

Cut here and save this to keep our contact information accessible!

¡Corte aquí y guarde esto para mantener nuestra información de contacto!

For additional information, please call the Consolidated Disposal Service, a Republic Services company, customer service team at **800.299.4898**, Monday – Friday, 8 a.m. – 5 p.m., or Los Angeles County Public Works at **(888) CLEAN-LA (888.253.2652)**, Monday – Thursday, 7 a.m. – 5 p.m.

Para más información, llame a la línea de servicio al cliente de Consolidated Disposal Service, una empresa de Republic Services, al **800.299.4898** de lunes a viernes, de 8 a.m. a 5 p.m., o a la línea directa de Obras Públicas del Condado de Los Ángeles al **(888) CLEAN-LA (888.253.2652)** de lunes a jueves, de 7 a.m. a 5 p.m.

Mulch and Compost Giveaway

Saturday, September 9, 2023 • 8-11 a.m.
Franklin D. Roosevelt Park, 7600 Graham Ave., Los Angeles, 90001

- Receive up to 1/2 yard of FREE mulch and compost.
- Available first come, first served.
- Drive up and gather material in your own sturdy containers.
- No plastic bags will be allowed.
- Proof of residency is required.

RepublicServices.com/lagdd



Credit: Joe_Potato | iStock | Getty Images plus

Abono y mantillo gratis

Sábado 9 de septiembre de 2023 • 8 a 11 AM
Parque Franklin D. Roosevelt, 7600 Graham Ave., Los Ángeles, 90001

- Reciba hasta 1/2 yarda de abono y mantillo GRATIS.
- Disponible por orden de llegada.
- Conduzca y recoja el material en sus propios contenedores resistentes.
- No se permitirán bolsas de plástico.
- Se requiere comprobante de residencia.

RepublicServices.com/lagdd

HHW Is Not Collected at the Curb

Here's what you need to know to dispose of it properly.

Household hazardous waste (HHW) is any sort of product in your home that could be poisonous or dangerous if thrown into the trash. HHW includes car and lawn care products, paints and paint thinners, cleaning supplies and more. Never toss HHW into the waste cart. It may cause fires in trucks or at handling and disposal facilities, or it could contaminate our groundwater and soil. Dispose of HHW safely through the L.A. County Household Hazardous Waste program. HHW is not collected at the curb during regular weekly collections OR annual clean-up events. There are permanent collection facilities, as well as mobile collection events, that accept HHW and electronic waste. For locations and dates nearest you and additional information, call **888.CLEAN.LA (888.253.2652)** or visit CleanLA.com.

Los HHW no se recogen en la acera

Esto es lo que necesita saber para deshacerse de éstos correctamente.

Los desechos domésticos peligrosos (HHW, por sus siglas en inglés) son cualquier tipo de producto de su hogar que podría ser venenoso o peligroso si se tira a la basura. Los HHW incluyen productos para el cuidado del coche y del césped, pinturas y disolventes, productos de limpieza y mucho más. Nunca tire los HHW al carrito de la basura. Puede provocar incendios en los camiones o en las instalaciones de manipulación y eliminación, o podría contaminar nuestras aguas subterráneas y el suelo. Deshágase de los HHW de forma segura mediante el programa de desechos domésticos peligrosos del Condado de Los Ángeles. Los HHW no se recogen en la acera durante las recolecciones regulares semanales NI durante los eventos anuales de limpieza. Hay instalaciones permanentes de recolección que aceptan HHW, así como aparatos electrónicos, así como eventos móviles de recolección. Para las fechas y ubicaciones más cercanas a usted e información adicional, llame al **888.CLEAN.LA (888.253.2652)** o visite CleanLA.com.

You are receiving this newsletter because you are paying for waste collection services from Consolidated Disposal Service, a Republic Services company. Call (888) CLEAN-LA (888.253.2652) for more information.

Usted está recibiendo este boletín porque está pagando por los servicios de recolección de Consolidated Disposal Service, una compañía de Republic Services. Llame al (888) CLEAN-LA (888.253.2652) para obtener más información.

Consolidated Disposal Service, a Republic Services Company

12949 E. Telegraph Road
Santa Fe Springs, CA 90670

(800) 299-4898 • RepublicServices.com/lagdd

If you have any questions, you can also contact Los Angeles County Public Works at **(888) CLEAN-LA / 888.253.2652**.

Si tiene alguna pregunta, por favor comuníquese con Obras Públicas del Condado de Los Ángeles al **(888) CLEAN-LA / 888.253.2652**.